

Portable Laufschrift

Gebrauchsanweisung

Herzlichen Glückwunsch zum Kauf der Mobilten Laufschrift!

Sie haben eine Weltneuheit erworben von höchster technischer Leistungsfähigkeit.

Bitte lesen Sie die Kurzbedienungsanleitung, bevor sie das Gerät starten.

Lieferumfang: Laufschrift, Klettband und ein Anschlusskabel für den PC / Software.
Tragegurt

Legen Sie 4 AAA Batterien (nicht im Lieferumfang enthalten) in das vorgesehene Batteriefach ein (siehe Abb. 1).
oder Netzteil 6V DC (Optional)

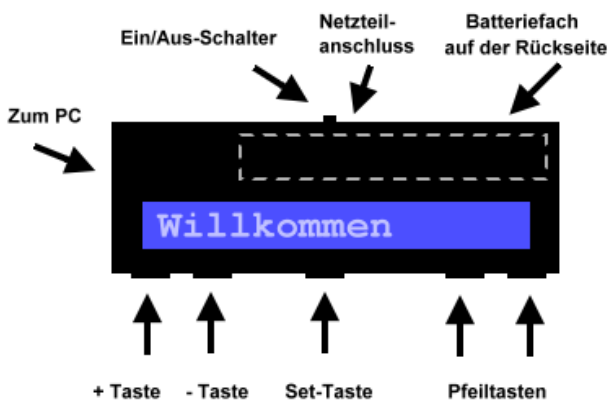


Abbildung 1

Schalten Sie das Gerät auf „on“ (siehe Abb. 1).

Es erscheint „MESSAGE1“ gefolgt von „-EMPTY-“, da noch keine Texte eingegeben sind.

Um einen Text direkt am Gerät einzuprogrammieren, gehen Sie wie folgt vor:

Drücken Sie an der unteren Seite des Gerätes die Set-Taste (siehe Abb. 1), um in den Eingabemodus zu wechseln, es erscheint „SET-MODE“. Wählen Sie nun mit dem Pfeiltasten (siehe Abb. 1) welchen Text (es können 10 Texte von jeweils

maximal 200 Zeichen eingegeben werden) Sie eingeben oder ändern möchten. Im Display erscheint entsprechend „MESSAGE 1“ bis „MESSAGE 10“. Drücken Sie erneut die Set-Taste, es erscheint „-DEL/ +EDIT“.

Um den vorhandenen Text zu ändern drücken Sie die + Taste, um ihn zu löschen und einen neuen einzugeben, die – Taste. Nachdem Sie diese Wahl getroffen haben, erscheint ein blinkendes Cursorfeld und sie können mit der Eingabe beginnen. Mit den + und – Tasten ändern Sie das Zeichen an der aktuellen Cursorposition (A, B, C, usw.) und mit den Pfeiltasten können Sie den Cursor nach links und rechts bewegen. So das ist schon fast alles. Wenn Sie Ihren Text eingegeben haben, drücken Sie nochmals „Set“ und das Programm spielt ihren Text ab.

Das ist also ganz einfach! Jetzt können Sie die nächsten Nachrichten wie oben beschrieben eingeben.

Während die Nachrichten abgespielt werden, können Sie die einzelnen Texte mit den Pfeiltasten auswählen („MESSAGE 1“, „MESSAGE 2“, bis „MESSAGE 10“).

Vor „MESSAGE 1“ bzw. hinter „MESSAGE 10“ erscheint „ALL MESSAGES“, wenn Sie die Pfeiltasten nochmals drücken. In diesem Modus werden alle Nachrichten, die sich im Gerät befinden, von Message 1 bis Message 10 hintereinander abgespielt. Das gibt Ihnen die Möglichkeit, auch längere Texte einzugeben, zusammen also 2000 Buchstaben (wichtig für Werbung).

Mit den + und – Tasten ändern Sie die Geschwindigkeit, mit der die Nachrichten angezeigt werden.

Nun können sie Texte eingeben und abspielen lassen, doch das Gerät kann noch eine Menge mehr!

Neben den Buchstaben die Sie in Abb. 2 finden gibt es noch Funktionszeichen

(siehe Abb. 3), die als Sonderzeichen wie normale Zeichen eingegeben werden können, jedoch eine spezielle Wirkung haben.

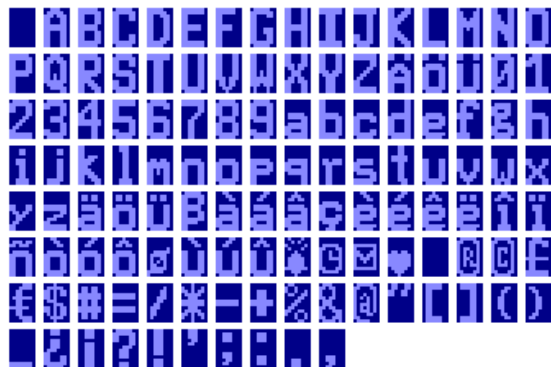


Abbildung 2



Abbildung 3

Zeichen : Wörter, die von diesem Zeichen umgeben sind, blinken 3x, nachdem sie angezeigt wurden. Setzen Sie jeweils zwei dieser Zeichen vor und hinter einem Wort, so blinkt dieses Wort doppelt so oft (also 6x), usw.

Beispiel: Dieses Wort blinkt.

Zeichen : Dieses Zeichen schaltet von Negativ- auf Positivdarstellung der Zeichen um (und umgekehrt).

Beispiel: Dieser Text ist positiv, dieser negativ und dieser wieder positiv.

Zeichen **und** : Erhöht bzw. erniedrigt die Geschwindigkeit der Zeichenausgabe ab dieser Stelle.

Beispiel: Normale Geschwindigkeit, schnellere Geschwindigkeit und langsam.

Zeichen : Dieses Zeichen bewirkt eine Pause. Wenn Sie dieses Zeichen hinter ein Wort setzen, bleibt dieses Wort für ca. 3 Sekunden stehen.

Beispiel: Meine Telefonnummer: 0915-4711

Zeichen : Mit diesem Wiederholungszeichen kann der Bildschirminhalt, der nach diesem Zeichen kommt, wiederholt werden. Es werden so viele Wiederholungen angezeigt, wie Wiederholungszeichen vor dem Wort (oder den Wörtern) eingesetzt wurden. Beispiel: Diese Nummer wird viermal wiederholt: 0815-4711

Grundsätzlich werden die Wörter durch Leerzeichen getrennt, so dass ein neues Wort jeweils am linken Bildschirmrand beginnt, sofern es nicht mehr auf den vorigen Bildschirm passt. Um eine Einrückung zu erzwingen (z.B. um ein Wort zentriert darzustellen) kann ein zweites **Leerzeichen** verwendet werden, dass sich in der Mitte der Zeichen befindet.

Das alles, was hier erklärt wurde, können Sie natürlich auch direkt vom PC aus machen. Das geht einfacher und viel schneller. Außerdem haben Sie mit dem PC zusätzlich die Möglichkeit, alle Zeichen nach Ihren Wünschen zu ändern.

Verbinden Sie dazu das mitgelieferte Kabel mit der Laufschrift und der seriellen Schnittstelle Ihres PCs (siehe Abb. 1).

Software im Lieferumfang
Netzteil 6V DC/230V AC, 300mA
Optional

www.led-laufchriften.de

www.led-laufschriften.de

Siegfried Behrend

Erfurterstraße 17-35039 Marburg

Tel.05681 6185 Mobil 0171 7724187

Fax 05681 609189

E-Mail:behrend-automaten@t-online.de